

Referentie projecten

Abrona

Aantal: Project: Info: Oppervlakte:



MX-VieDome als multiservice platform



Abrona is een christelijke organisatie met 1.750 medewerkers en biedt dienstverlening aan mensen met een verstandelijke beperking. De nadruk ligt daarbij op mogelijkheden en ontplooiing.

Het zorgaanbod van Abrona is breed en de dienstverlening flexibel. Zowel kinderen als volwassenen kunnen bij Abrona terecht voor o.a. wonen, logeren, dagopvang, naschoolse opvang, noodopvang, maaltijden, training en thuiszorg. Ongeveer 1.600 mensen met een verstandelijke beperking maken gebruik van deze diensten. Daarnaast heeft Abrona een aantal commerciële projecten waar mensen met een verstandelijke beperking werken, zoals een hotel, restaurant, winkel en kunstuitleen. Op de hoofdlocatie de Sterrenberg gebruikt Abrona voor de zorgondersteuning MX-VieDome. Op dit moment worden ook de nieuwe buitenlocaties aangesloten. Er zijn nu ca. tien buitenlocaties

operationeel waarbij MX-VieDome wordt ingezet voor akoestische bewaking, deurstandsignalering, camerabewaking, zusterroep, persoonsbeveiliging en brandmelding. Daarnaast worden DECT-systemen met persoonsbeveiliging gekoppeld en is tweeweg beeldcommunicatie mogelijk met de zorgcentrale van Abrona. Doordat MX-VieDome draait op een transparant DSL IP netwerk kan de verbinding voor vele doeleinden gebruikt worden. Zo vindt ook datacommunicatie plaats en wordt gedacht aan telefonie en mogelijk televisie via het multiservice netwerk.

de Plaatse

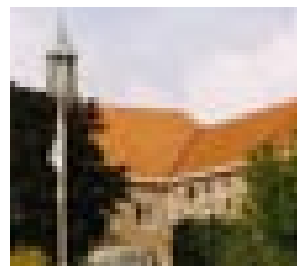
Aantal: Project: Info: Oppervlakte:



Vernieuwing bewakingsysteem met oog op de toekomst

De Plaatse wil de best mogelijke huisvesting realiseren en vraaggerichte ondersteuning bieden bij het participeren in de maatschappij. De meerderheid van de cliënten wil zo normaal mogelijk in de samenleving gehuisvest zijn.

Het lange termijn huisvestingsplan (LTHP) van de Plaatse is gericht op deconcentratie van huisvesting: steeds meer kleinschalige woonvormen en dagcentra in Eindhoven en de Kempen. Op het instellingsterrein blijven ruim 120 cliënten wonen. Onderzocht wordt hoe en met welke partners de vrijkomende ruimte op het instellingsterrein op een goede manier ingevuld kan worden. MX-VieDome kan daarbij alle gewenste varianten van wonen en zorg ondersteunen met bewaking, observatie en communicatie. Op het terrein van de Donksbergen en op omliggende locaties wordt MX-VieDome geïnstalleerd. Via glasvezel- en koperverbindingen komen de signalen en gegevens van de verschillende locaties bijeen in de zorgcentrale op de Donksbergen. Zo kunnen bewoners op verschillende manieren bewaakt en beveiligd worden. Binnen het systeem is tweewegcommunicatie via beeld en geluid mogelijk en kunnen locaties op afstand bediend worden. Een totaaloplossing kortom, op basis van de wensen van de Plaatse.



Talant

Aantal: Project: Info: Oppervlakte:



Zorg dichtbij met MX-VieDome

Talant is gericht op de bevordering van de kwaliteit van het bestaan van mensen met een verstandelijke handicap. Met 3.800 medewerkers staat Talant klaar voor zo'n 3.600 mensen in Friesland en biedt zorg en ondersteuning bij wonen, werk en dagbesteding, leren en/of leven. Ook (poliklinische) behandeling en observatie maakt deel uit van de dienstverlening.

Met behulp van MX-VieDome wordt 's nachts in de gaten gehouden of iemand zorg of ondersteuning nodig heeft. Talant is enthousiast over de mogelijkheden: verspreid over tientallen locaties in Friesland is zorg van Talant altijd dichtbij. Inmiddels zijn 30 buitenlocaties voorzien van MX-VieDome. Alle meldingen komen binnen bij de centrale wachtpost. Bij calamiteiten wordt vanuit de centrale wachtpost de slaapwacht op de buitenlocatie gealarmeerd. MX-VieDome is aangesloten op de pieperinstallatie en de persoonsbeveiliging. De mogelijkheden hiervan worden niet alleen in de nachtsituatie gebruikt maar ook overdag. Ook de brandmeldinstallatie is aan het piepersysteem gekoppeld. 24 Uur per dag worden medewerkers beveiligd met MX-VieDome zodat zij altijd een collega te hulp kunnen roepen. Bij een alarmoproep kan de collega zien wie hulp nodig heeft en waar hij zich bevindt.



woCom / Ananz / Zuidzorg

Aantal: Project: Info: Oppervlakte:



Combinatie virtuele thuiszorg en telemedicine



Eind 2006 startten woCom, Ananz en ZuidZorg het project 'Zorgdomotica: virtuele thuiszorg en telemedicine' in Heeze-Leende en Geldrop-Mierlo. Met MX-VieDome kwam voor bewoners van 54 aanleunwoningen in Heeze een zorgdomoticaconcept beschikbaar, waardoor allerlei woon-, comfort-, service- en zorgdiensten 24 uur per dag geleverd worden.

Daarnaast is een diabetes telemedicineinstrument toegepast voor inwoners uit Heeze-Leende en Geldrop-Mierlo. Het was voor het eerst in Nederland dat communicatie op afstand met behulp van een telemedicineinstrument geïntegreerd wordt met een tweeweg beeldverbinding. Bij 15 zelfstandig wonende senioren in Heeze-Leende, Geldrop-Mierlo

en Oirschot is een telemedicineproef gestart voor ouderen met diabetes. Zij kunnen met digitale meetapparatuur hun gewicht, bloeddruk, hartslag en bepaalde bloedwaarde meten. De metingen worden via MX-VieDome verzonden naar een centrale database. Na analyse krijgt de bewoner de status teruggemeld. Is er iets aan de hand, dan krijgt de diabetesverpleegkundige meteen bericht. De verpleegkundige neemt via MX-VieDome contact op met de bewoner en middels de videoverbinding wordt besproken wat de vervolgstapen zijn. Aan de telemedicineproef werken naast de diabetesverpleegkundigen van ZuidZorg ook een aantal huisartsen mee. Alle deelnemers, inclusief de ouderen, zijn enthousiast.





Dichterbij

Aantal: Project: Info: Oppervlakte:



MX-VieDome verbindt 250 locaties in één netwerk



Dichterbij biedt met 2.800 medewerkers hulp- en dienstverlening aan mensen met een verstandelijke beperking. In zeven regio's (>200 extramurale locaties) en drie intramurale locaties ondersteunt Dichterbij volwassenen op het gebied van wonen, werken en welzijn.

Daarnaast is er Kinder- en Jeugdzorg (in het hele werkgebied van Dichterbij) en Specialistische Zorg (werkgebied Brabant, Limburg en Zuid-Gelderland). Dichterbij telt 1.400 bewoners. Om haar dienstverlening te ondersteunen gebruikte Dichterbij drie afzonderlijke systemen. H2W Partners adviseerde een geïntegreerd multimediaal zorgsysteem: MX-VieDome. In maart 2005 startte een pilot waarbij een aantal paviljoens en buitenlocaties voorzien werden van MX-VieDome. Alle facetten van het systeem werden gebruikt: akoestische bewaking, uitwisseling video-beelden, brand- en

inbraakbeveiliging, domoticafuncties en op afstand bediende functies zoals deurontgrendeling. Het systeem communiceert over IP- en adsl-verbindingen. Na de geslaagde pilot is MX-VieDome geïmplementeerd in de instellingsterreinen en alle 250 buitenlocaties. Zo'n 1.400 cliënten maken er gebruik van. Om klaar te zijn voor de toekomst worden toekomstige woningen van Dichterbij voorzien van brede technische voorzieningen, gebaseerd op MX-VieDome met als doel het leveren van kwalitatief goede zorg op maat met behulp van ICT.

Kempenhaeghe

Aantal: Project: Info: Oppervlakte:



Multidisciplinaire aanpak dankzij MX-VieDome

Kempenhaeghe diagnosticeert en behandelt mensen met - mogelijk - een complexe vorm van epilepsie en/of ernstige slaap- en waakstoornissen. Epilepsie en slaap- en waakstoornissen kunnen, soms in combinatie met andere problematiek, tot ingewikkelde zorgvragen leiden.

Zorg waarvoor een op elkaar afgestemde inzet van meerdere disciplines nodig is: neurologen, neurofysiologen, gedragwetenschappers, maatschappelijk werkers, paramedici, gespecialiseerde verpleegkundigen en waar nodig andere hulpverleners. In het kader van de multidisciplinaire aanpak van de zorg werkt Kempenhaeghe met MX-VieDome. Op alle locaties in Heeze, Sterksel, Leende, Someren, Oosterhout en Maarheeze is MX-VieDome operationeel voor functies als zusterroep, akoestische bewaking, video-observatie, deurstandsignalering, communicatie, uitbedmelding en activiteitsmeting. Daarnaast is op een aantal locaties de persoonsbeveiligingmodule van MX-VieDome gerealiseerd. In de nacht gaan alle meldingen uit het netwerk naar twee zorgcentrales. Eén zorgcentrale is gevestigd in Sterksel, de andere in Heeze. Hier komen alle meldingen binnen en worden tientallen beelden geanalyseerd. Op basis van de binnenkomende meldingen worden ambulante zorgmedewerkers aangestuurd. Kempenhaeghe werkt al ruim tien jaar met het MX-VieDome bewakingsnetwerk.



Pluryn

Aantal: Project: Info: Oppervlakte:



Meer ruimte overdag door besparing in de nacht

Pluryn Werkenrode Groep ondersteunt mensen met een handicap bij wonen, werken, leren en vrije tijd door heel Gelderland en Noord- en Midden-Limburg. De locaties Winkelsteegh en Groesbeekse Tehuizen gebruiken MX-VieDome voor de zorg in de nacht.

Voorheen kenden alle leefgroepen op de Winkelsteegh een wakkere nachtdienst. Nu verzorgen drie mensen de nachtzorg voor de complete locatie. Eén van hen zit in de centrale, de anderen zijn per fiets op ronde. MX-VieDome scant de geluiden op alle kamers en als zich iets bijzonders voordoet, waarschuwt het systeem. Alle relevante medische en gedragsgegevens zijn direct opvraagbaar. Bij sommige patiënten kan visueel worden bewaakt met een camera. Een afwijkend geluid activeert de camera en brengt de patiënt in beeld. Deurmagneten en bewegingsmelders melden wanneer een cliënt de kamer verlaat.

Groesbeekse Tehuizen omvat een groot aantal locaties in Groesbeek, met elkaar verbonden door een glasvezelinfrastructuur. In het hele dorp is MX-VieDome gekoppeld aan een pieper- en DECT-systeem. In de nacht maakt men gebruik van akoestische bewaking en door de koppeling met het piepersysteem kunnen medewerkers altijd gealarmeerd worden.



Rundgraafpark

Aantal: Project: Info: Oppervlakte:



Unieke combinatie van woon- en zorgfuncties



Rundgraafpark is een uniek project waarin woon- en zorgfuncties worden gecombineerd. Zo zijn er in het complex huur- en koopappartementen, een kinderdagverblijf en ruimten voor het plaatselijke verzorgingshuis.

In het huurdersdeel van het complex waar MX-VieDome wordt toegepast, liggen 113 huurappartementen en een zorggedeelte van verzorgingshuis Merefelt. Samen met andere zorgaanbieders (waaronder ZuidZorg) gaat Merefelt hier zorg en diensten verlenen. Ook worden drie kleinschalige groepswoningen gerealiseerd voor begeleidingsbehoefte dementerende ouderen, twee kamers voor kortdurend verblijf en een dagactiviteitenruimte. Alle gebruikersgroepen maken gebruik

van MX-VieDome. Bewoners van de groepswoningen kunnen er het verzorgende personeel mee oproepen. De zorgcentrale van de thuiszorg kan het complex 'monitoren' en met de appartementen en het dienstdoende personeel communiceren. De bewoners kunnen met hun thuispost zien wie er voor de deur staat en de deur openen. Tenslotte kunnen zij met één druk op de knop contact zoeken met de zorgcentrale van de thuiszorg. Alle appartementen zijn via MX-VieDome uitgerust met brandsignalering en sommige bewoners beschikken over een draadloze halszender. In de toekomst kunnen de woningen uitgebreid worden met alarmerings- en communicatiemiddelen zoals inactiviteitsalarm, inbraakalarmering, maaltijdservice, audiobewaking, internet, camera's etc.